



K-Projekt Aktsiaselts
veiko.rakaselg@kprojekt.ee

Teie 08.09.2025

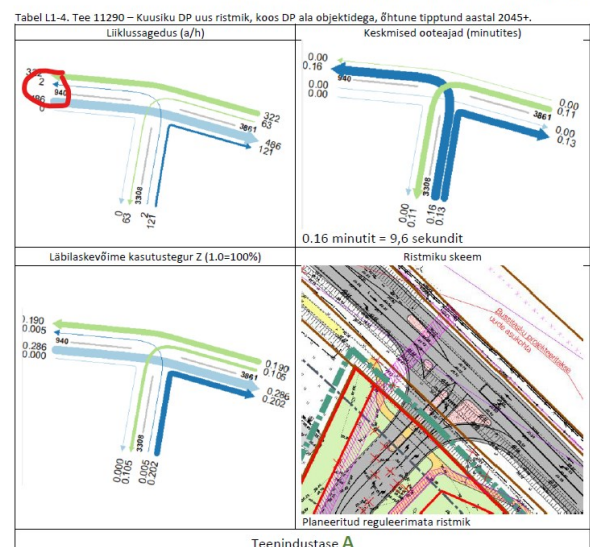
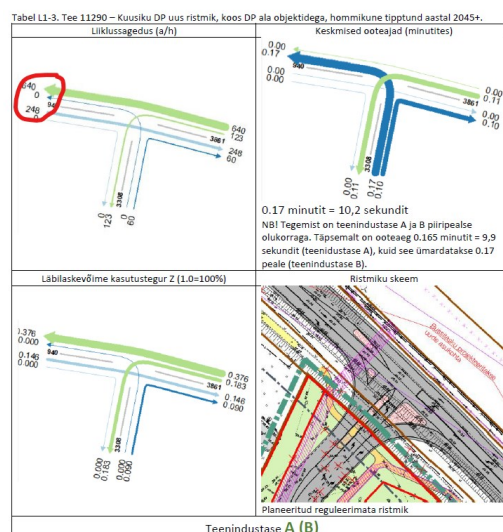
Meie 24.10.2025 nr 7.2-2/25/15044-2

Kuusiku kinnistu ja lähiala detailplaneeringust

Olete esitanud meile kooskõlastamise eelseks koostööks ja arvamuse avaldamiseks Rae vallas Soodevahe külas asuva Kuusiku kinnistu ja lähiala detailplaneeringu (edaspidi *planeering*) materjalid, sh Osaühing Stratum koostatud liiklusuuringu „Rae vald, Suur-Sõjamäe tn 60 ja Kuusiku kinnistu detailplaneeringute liiklusuuring. Töö nr 2023-T145“ (edaspidi *liiklusuuring*).

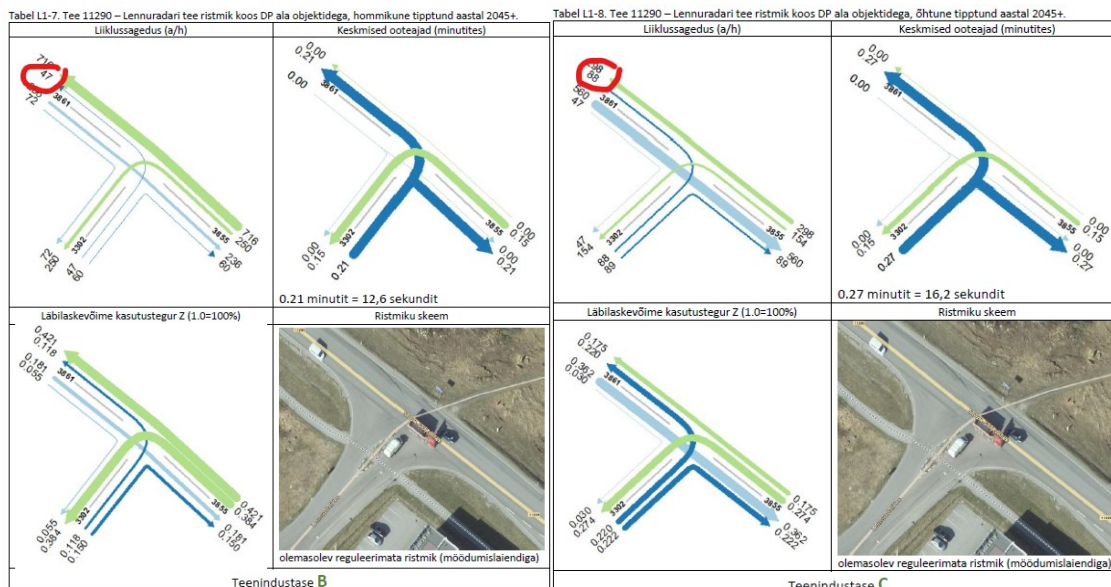
Liiklusuuringu kohta on arvamust avaldanud kooskõlastuste, projekteerimise ning korrashoiu ja liikluskorralduse üksused. Toome järgnevalt välja esmased tähelepanekud ja märkused.

1. Liiklusuuringu tabelites L1-3 ja L1-4 on planeeringuala uue ristmiku liiklussagedusteks tiptundidel märgitud vastavalt 0 (hommikune tiptund) ja 2 (õhtune tiptund) a/h, mis ei ole meie hinnangul realistlikud ega arvesta piirkonna arengust tuleneva liikluskooormusega.



Väljavõtte liiklusuuringu tabelitest L1-3 ja L1-4

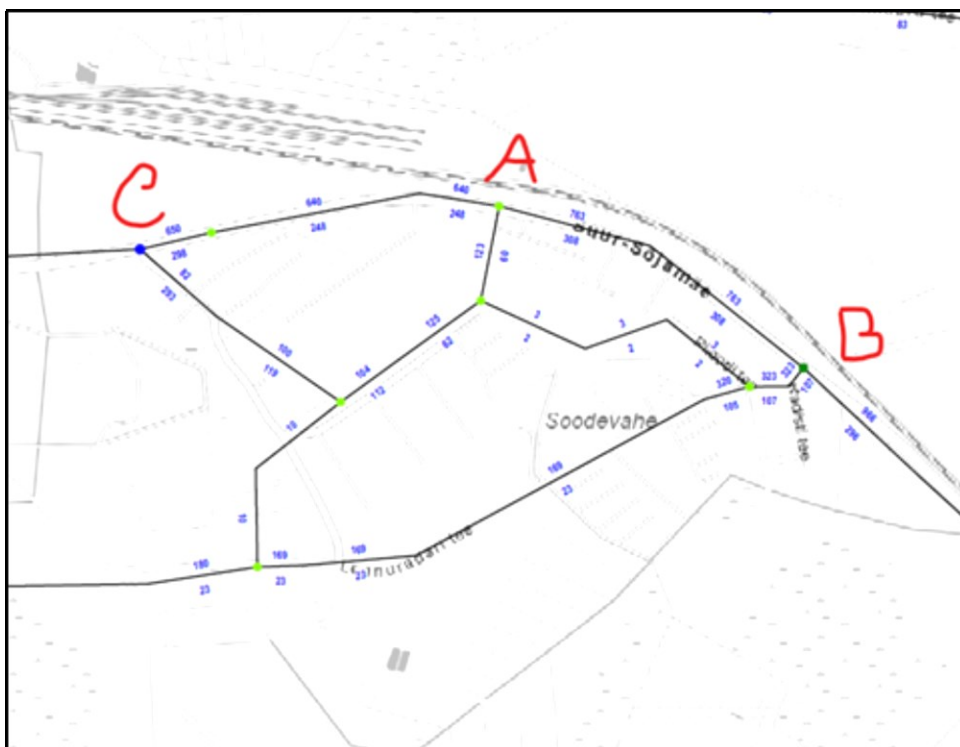
Sarnane probleem esineb ka tabelites L1-7 ja L1-8 Lennuradari tee nr 6530259 ristmikul, kus on liiklussagedusteks (a/h) märgitud vastavalt 47 (hommikune tiptund) ja 88 (õhtune tiptund).



Väljavõtted liiklusuuringu tabelitest L1-7 ja L1-8

Palume esitatud parameetrid uuesti läbi vaadata ja liiklusprognoosi mudelit korrigeerida, arvestades planeeringuala eeldatavat liikluskoormust. Meie hinnangul ei ole usutav, et kontaktalas kavandatud tööstusalade liiklus suunatakse peamiselt vaid kahele muule ristmikule Tallinna suunal, vältides uut ristmikku.

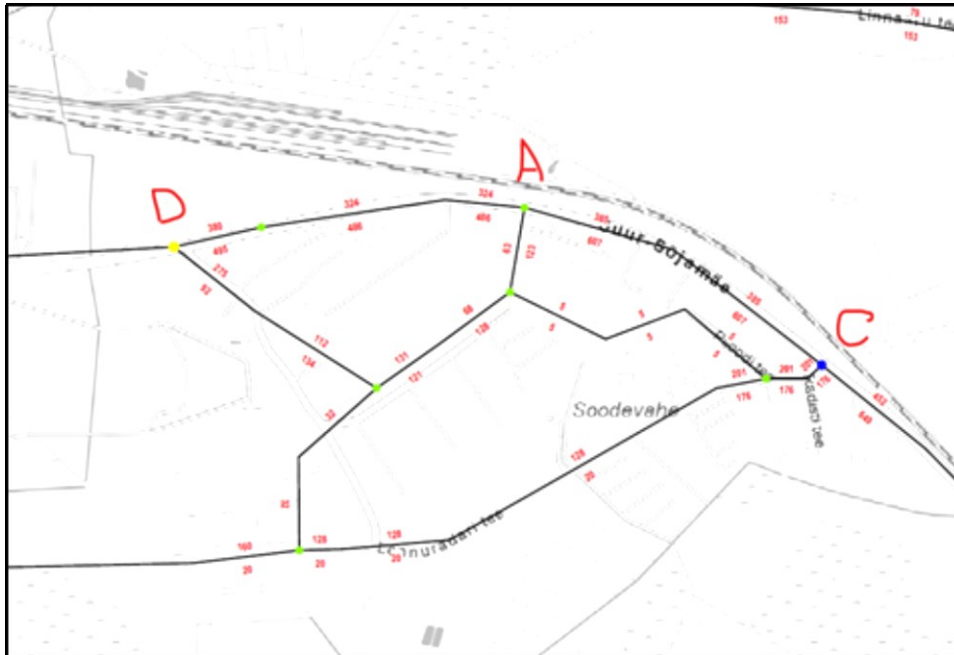
- Liiklusuuringu joonisel STR-01 Roosivälja tee nr 6531666 ristmikule määratud teenindustasemeks C ning Lennuradari tee nr 6530259 ristmiku teenindustasemeks B.



Väljavõte liiklusuuringu joonisest STR-01 (hommikune tiptund)

Tekib küsimus, miks peaks planeeringualalt liikuvad sõidukid kasutama madalama teenindustasemega ristmikku, kui uus ristmik pakub tõenäoliselt otsemat ja efektiivsemat ühendust.

Sama tähelepanek kehtib joonise STR-02 kohta, kus Roosivälja tee nr 6531666 ja Lennuradari tee nr 6530259 ristmikele märgitud teenindustasemed vastavalt D ja C.



Väljavõte liiklusuuringu joonisest STR-02 (õhtune tiptund)

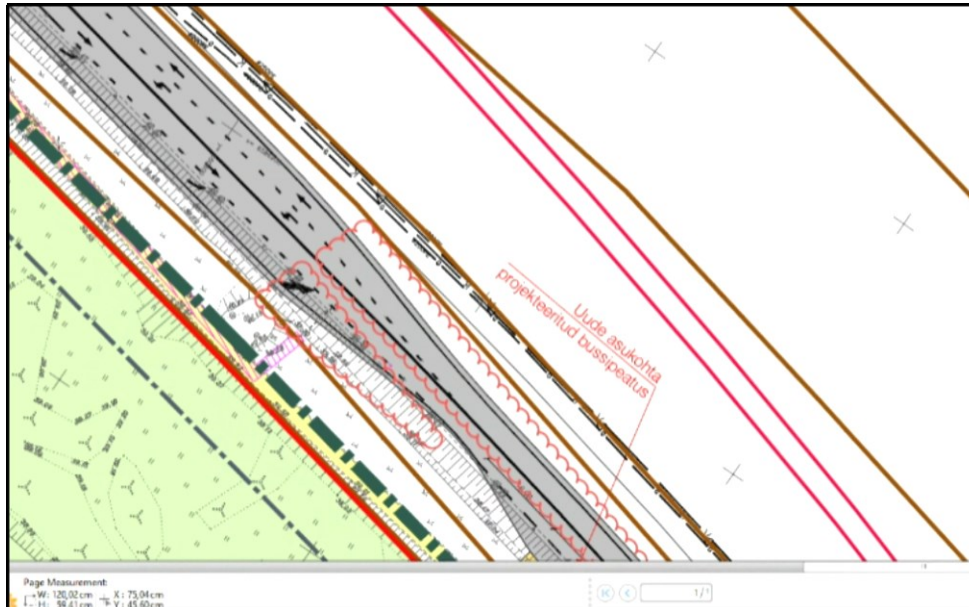
Palume kontrollida teenindustasemete määramisel kasutatud andmeid, kuna need ei pruugi kajastada realistlikku liiklussagedust ning võivad eksitavalt alahinnata uue ristmiku kasutusintensiivsust.

3. Lisaks juhime tähelepanu, et kui planeeringu põhijoonisel näidatud uue ristmiku prognoositud liiklussagedused jäävad esitatud kujul kehtima (sisuliselt puuduvad vasakpöörde), ei ole põhjendatud vasakpöörderaja kavandamine. Sellisel juhul võiks kaaluda selle välja jätmist või sulgemist, säilitades ristmiku edasise toimimise.



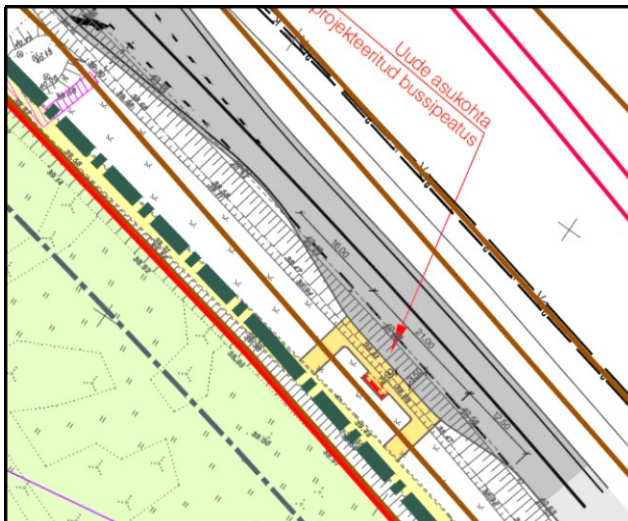
Väljavõte planeeringu põhijoonisest

4. Planeeringu põhijoonisele kantud pöörderadadel on liiga järsud üleminekud ning kiilud on ebapiisava pikkusega. Palume pöörderadade geometriat täpsustada vastavalt normidele.



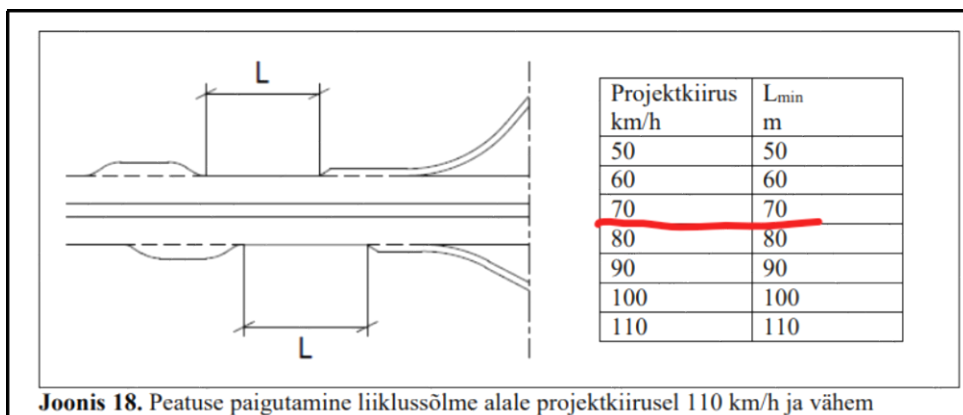
Väljavõte planeeringu põhijoonisest

5. Planeeringu põhijoonisel näidatud bussipeatuse lahendus ei vasta juhendile „[Bussipeatuste valik, paigutus ja kujundamine](#) (2024)“



Väljavõte planeeringu põhijoonisest

70 km/h kiiruspiiranguga alas bussipeatus paigutada selliselt, et selle kaugus liiklussõlme kiirusmuuteraja algusest oleks vähemalt 70 m (joonis 18; ptk 5.7.10). Samuti tuleb järgida muid ohutusnõudeid (ptk 5.4).



Väljavõte juhendist

6. Peame oluliseks, et planeeringu koostamisel arvestatakse krundi POS 1 olulisust. Planeeringu realiseerimisel tuleb tagada, et krundile antav ehitusõigus ei takistaks tulevikus järgmiste ühenduste kavandamist ja elluviimist.

- 6.1. Betooni tänava ja Varivere tee pikendamine ning nende omavaheline ühendamine.
- 6.2. Varivere tee eritasandiline ristumine Rail Balticu raudteega.
- 6.3. Liiklussõlm Varivere tee ja Suur-Sõjamäe tänava ristumiskohas.
- 6.4. Rail Balticu ja Suur-Sõjamäe tänava ristumine.

Krundi POS 1 planeerimisel tuleb vältida vastuolu Rae valla üldplaneeringu ning Harju maakonnaplaneeringu „Rail Baltic raudtee trassi koridori asukoha määramine“ eesmärkidega.

Kuigi nimetatud ühenduste rajamine ei ole Transpordiameti otsene ülesanne ega investeerimishuvi, on oluline, et planeeringuga säilitataks võimalus nende realiseerimiseks tulevikus. Kavandatavad ühendused täidavad piirkondlikult olulist ühendusfunktsiooni ning toetavad kohaliku omavalitsuse ja arendajate kavandatavaid arengusuundi.

7. Planeeringu põhijoonise tabelis *Kruntide kasutamise tingimused* on krundi POS 1 mitmed lahtrid jäetud tühjaks. Samas planeeringu seletuskirja p 4 *Planeeringuettepanek* on öeldud, et krundi on võimalik kasutada kirja p 6.1-6.4 nimetatud ühenduste projekteerimiseks ja realiseerimiseks.

Peame sobilikuks eeltoodud selgitus lisada ka seletuskirja punkti 4.2 *Kruntide ehitusõigus ja kasutamise tingimused ning hoonestusalade kavandamise põhimõtted* POS 1 kohta täpsustava märkusena ning märkida vastav info ka krundi kasutustingimuste tabelis.

Kokkuvõtlikult, meie hinnangul ei kajasta esitatud liiklusuuringu mudel realistlikult planeeringualalt lähtuvate vasakpöörete tegelikku mahtu. Palume liiklusvoogude modelleerimine uuesti üle vaadata, kuna uuringu väärtused on eeldatavalt alahinnatud ning lähtuvad peamiselt arendaja huvidest, mitte liiklusohutuse ja tee toimivuse põhimõtetest.

Samuti leiame, et planeeringualale kavandatud tavalise kanaliseeritud ristmiku lahendus ei ole antud piirkonnas tõenäoliselt toimiv lahendus. Meile ülevaatamiseks saadetud liiklusuuring ei ole piisavalt veenev, et loobuksime eelistamast foorristmikku.

Lugupidamisega

(allkirjastatud digitaalselt)

Marek Lind

juhataja

planeerimise osakonna kooskõlastuste üksus

Lisad:

- Lisa 1. Suur-Sõjamäe 60 ja Kuusiku DP liiklusuuring
- Lisa 2. 18009_Kuusiku kinnistu ja lähiala DP_DP Seletuskiri
- Lisa 3. 18009_Kuusiku kinnistu ja lähiala DP_DP-4 Põhijoonis

Jana Prost
5792 4753, Jana.Prost@transpordiamet.ee